

NeuroTest: un nuovo paradigma per il monitoraggio dell'andamento bifasico nelle patologie

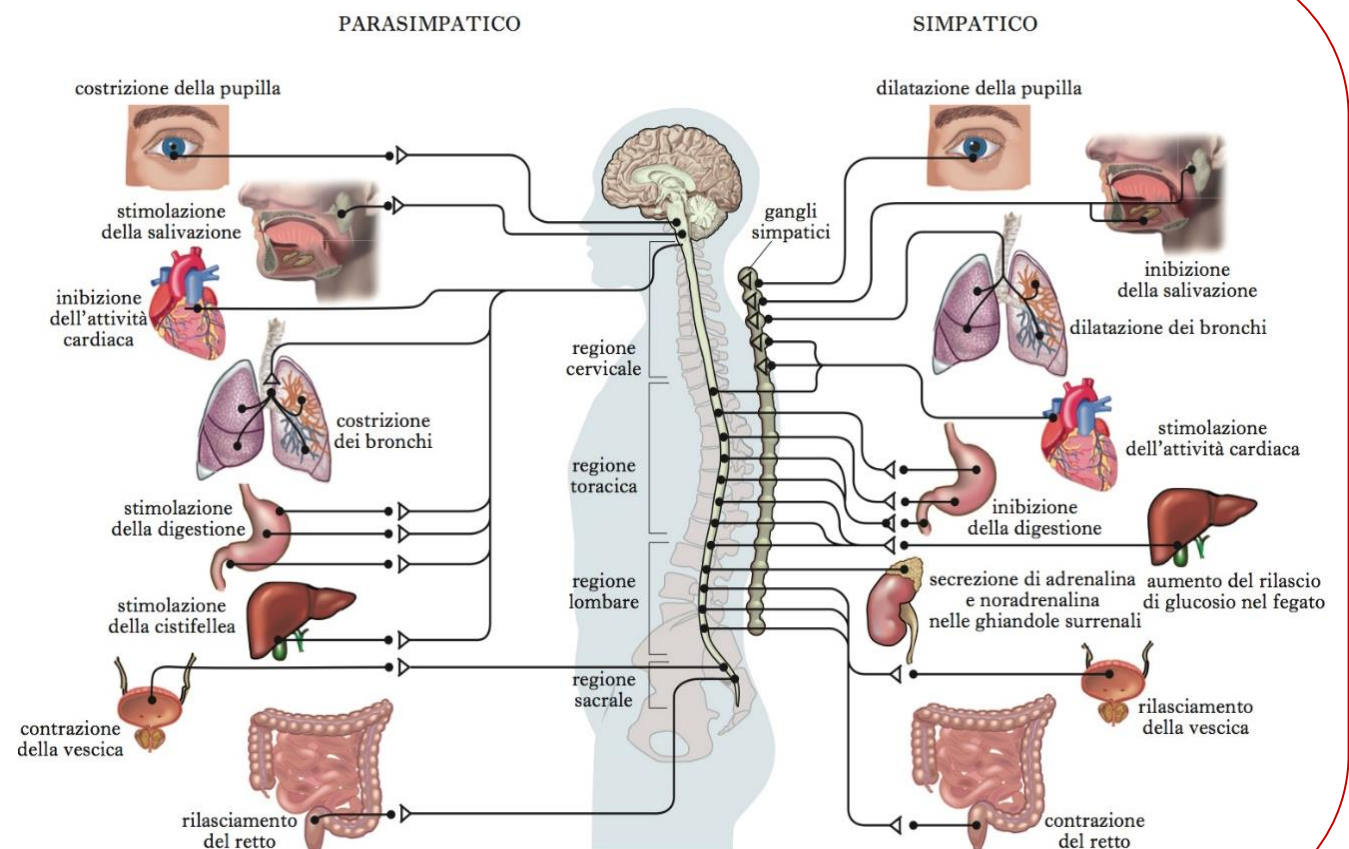
Samorindo Peci, Federica Peci, Massimo Caliendo, Fabio Ghigi, Rosjana Pica

Introduzione

Il nostro Sistema Nervoso Autonomo (SNA) è un insieme di cellule e fibre che innervano gli organi interni e le ghiandole, controllando funzioni che generalmente sono al di fuori del controllo volontario ed è diviso in simpatico e parasimpatico. I sistemi simpatico e parasimpatico innervano vari organi e causano risposte differenti nel corpo.

Il sistema simpatico ha funzioni stimolanti, eccitanti e contraenti e prepara l'organismo ad affrontare il pericolo. Il sistema parasimpatico ha funzioni opposte a quella simpatica, predisponendo l'organismo a una situazione di riposo. Entrambi i sistemi simpatico e parasimpatico causano segni diversi in tutte le malattie.

La variazione dei sistemi simpatico e parasimpatico è evidenziata da diversi segni clinici che possono essere presi come riferimento per valutare una condizione patologica nell'uomo.



Obiettivo

Lo scopo di questo articolo è fornire un primo messaggio alla comunità scientifica per aiutarli a capire come il monitoraggio dei sintomi clinici dei pazienti possa essere utile per valutare meglio l'atto terapeutico in risposta alle patologie. Il monitoraggio di questi aspetti può essere utile nel prendere decisioni, tenendo in forte considerazione il ruolo farmacologico sul sistema simpatico e parasimpatico.

FASE SIMPATICOTONICA

Fase in cui prevale il sistema simpatico e si caratterizza con restringimento dei vasi sanguigni periferici (mani e piedi freddi), innalzamento della pressione sanguigna, scarso appetito e limitato funzionamento del tratto digerente e del metabolismo.

FASE VAGOTONICA

Fase in cui prevale il sistema parasimpatico e si caratterizza con dilatazione dei vasi sanguigni periferici (mani e piedi caldi), abbassamento della pressione sanguigna, grande appetito e buon funzionamento del tratto digerente e del metabolismo.

NeuroTest

Questionario autovalutativo che indaga la sintomatologia simpatico-vagale, per effettuare una corretta valutazione dell'atto terapeutico. Ad ogni sintomo associato al sistema simpatico e parasimpatico è stato assegnato un punteggio variabile da 1 a 3 in relazione alla presenza debole, media o forte del singolo sintomo, percepita dal paziente.

NEUROTTEST

Stimolo	Simpatico	N°	Vagale	N°
Fame	↓	3	↑	3
Occhio	Secchezza	2	Lacrimazione	1
Stomaco	Meteorismo	2	Acidità	2
Colecisti			Contratta	1
Peristalsi intestino	↓	2	↑	2
Sfintere anale	Contratto	2	Rilassato	2
Prurito del naso	Presente	2	Assente	
Mani	Fredde	3	Calde	3
Sonno	<	2	>	2
Saliva	Secchezza	1	Scialorrea	2
Respiro	Rilassato	2	Contratto	1
Pressione sangue	↑	2	↓	2
Battito cardiaco	↑	2	↓	2
Vescica	Contratta	2	Rilassata	2

Conclusioni

L'utilizzo del NeuroTest permette di rilevare i sintomi avvertiti dal paziente e associarli a segni clinici come manifestazione di una fase simpaticotonica o vagotonica. Analizzare la sintomatologia da trattare come segno di un evento che sta per accadere, permetterebbe al personale medico di intervenire sul paziente, non in ottica della fase simpaticotonica o vagotonica che il paziente sta manifestando e quindi esacerbando una condizione a cui l'organismo è sottoposto e contro cui sta combattendo, ma di anticipare la fase successiva e agire su di essa. Il punto focale è pertanto l'anticipazione della fase successiva della malattia per poter agire su quella. Il NeuroTest potrebbe risultare estremamente utile in associazione a valori laboratoristici o con misurazione neurosistemica, per prevedere la fase di malattia del soggetto e intervenire in maniera precoce.

Bibliografia

VM. Smirnov, "Tone of sympathetic nerves and regulation of heart activity", Bull Exp Biol Med. 2000 Oct;130(10):930-3.
Peci S, Ghigi F, Peci F. "The symptomatology of the sympathetic and vagal system as monitoring model of the therapeutic act (Neurotest)". Abstract, 2016; Poster in XXIV National Congress of the Italian Society of Psychophysiology.